

وثيقة البرنامج التأسيسي العام

للعام الأكاديمي 2024/2023

جامعة التقنية والعلوم التطبيقية	مالك الوثيقة	3.0	رقم الوثيقة
فريق متابعة تنفيذ وتطوير البرنامج التأسيسي العام	كتب الوثيقة	سبتمبر 2023	تاريخ سريانها
مايو 2024	تاريخ المراجعة القادمة	الرابع من سبتمبر 2023	تاريخ الاعتماد
سعادة رئيس جامعة التقنية والعلوم التطبيقية			جهة الاعتماد

الفهرس

الصفحة	المحتوى
3	قائمة الجداول
3	قائمة الأشكال
4	المصطلحات
8	1. المقدمة
8	2. بنية البرنامج التأسيسي (GFP)
10	3. اللغة الإنجليزية
10	3.1. معايير القبول والإنهاء
12	3.2. اختبارات القبول والتقدم وإنهاء برنامج اللغة الإنجليزية
13	3.3. ساعات الدراسة في برنامج اللغة الإنجليزية
14	3.4. التقييم في اللغة الإنجليزية
15	4. الرياضيات
15	4.1. معايير القبول والاجتياز
17	4.2. اختبارات القبول والتقدم والاجتياز في الرياضيات
19	4.3. الساعات التدريسية
19	4.4. التقييم
20	5. مهارات الحاسب الآلي
20	5.1 - معايير القبول والاجتياز
22	5.2 - اختبارات القبول والاجتياز
23	5.3. الساعات التدريسية
23	5.4. التقييم
24	6. الدرجات
24	7. معايير القبول
25	8. إرشادات عامة
26	9. لائحة الامتحانات
26	10. التظلم
27	11. الحضور

29

12. الانضباط والنظام

30

13. المراجع

الصفحة	قائمة الجداول
9	جدول 1: المقررات المطروحة فى البرنامج التأسيسى
10	جدول 2: معايير القبول فى برنامج اللغة الإنجليزية لطلبة البرنامج التأسيسى
14	جدول 3: عدد الساعات الدراسية لكل مستوى
15	جدول 4: خطة التقييم لمستويات اللغة الإنجليزية
15	الجدول 5: حالات مختلفة للنجاح / الرسوب
18	الجدول 6: آلية الخضوع لاختبار الإعفاء من دراسة مكون الرياضيات.
18	جدول 7: اختبارات الاجتياز لمكون الرياضيات
19	جدول 8: عدد الساعات التدريسية لكل مقرر فى مكون الرياضيات
20	جدول 9: خطة التقييم فى مقررات الرياضيات
20	جدول 10: الشهادات المعادلة لمقرر مهارات الحاسب الالى
23	جدول 11: الساعات التدريسية لمقرر مهارات الحاسب الآلى
23	جدول 12: تقييم مقرر مهارات الحاسب الآلى
24	جدول 13: معايير قبول اللغة الإنجليزية للمستويات الأكاديمية
27	جدول 14: نسبة الغياب المسموح بها

الصفحة	قائمة الأشكال
8	شكل 1: بنية البرنامج التأسيسى
12	شكل 2. تقدم الطلبة فى اللغة الإنجليزية
16	شكل 3: المسارات المحتملة للطلبة فى مكون الرياضيات
21	شكل 4: المسارات المحتملة للطلبة فى مكون الحاسب الآلى

المصطلحات

اللغة الإنجليزية		
التعريف	المصطلح	
اختبار يعطى لجميع الطلبة الجدد الذين ينضمون إلى الجامعة ويهدف إلى تحديد مستوى إجادتهم في اللغة الإنجليزية، وتوزيعهم في المستوى المناسب وفقا لذلك.	English Placement Test اختبار تحديد المستوى في اللغة الإنجليزية	1
يتم تحديد الطلاب الذين حصلوا على درجة 78 فأكثر في اختبار تحديد المستوى في اللغة الإنجليزية على أنهم من الطلبة المتفوقين.	High-flyers الطلبة المتفوقون	2
الامتحان النهائي للمستوى الرابع ويمنح للطلبة الذين يسجلون درجة 78 فأكثر في اختبار تحديد المستوى في اللغة الإنجليزية ويجب أن يحقق الطلبة 70 درجة فأكثر في اختبار الإعفاء من اللغة الإنجليزية ليتم إعفائهم من دراسة مقرر اللغة الإنجليزية؛ خلاف ذلك، سيتعين عليهم دراسة المستوى الرابع من مكون اللغة الإنجليزية.	English Waiver Test اختبار الإعفاء من دراسة اللغة الإنجليزية	3
اختبار نهائي للمستوى يعطى لطلبة المستوى الأول والثاني والثالث (1، 2، 3) خلال الأسبوعين الأولين من الفصل الدراسي ويمنح الطلبة الذين تكون كفاءتهم اللغوية أعلى من المستوى الذي تم وضعهم فيه وفقا لتوصية مدرس المقرر. وفي حالة حصول الطالب على نتيجة 80 فأكثر، فإنه ينقل للمستوى التالي.	English Placement Validation Test اختبار التحقق من نتيجة اختبار تحديد المستوى في اللغة الإنجليزية	4
يتكون من اختبارين: 1. يتم منح الاختبار النهائي من المستوى الثاني للطلاب الذين يحققون تقدير A أو A- ($90 \leq$) في المستوى الأول. وفي حالة حقق الطلبة نتيجة 80% فأكثر في هذا الاختبار، فإنه يتم إعفائهم من دراسة المستوى الثاني من اللغة الإنجليزية، ويكونوا مؤهلين لدراسة المستوى الثالث. 2. يتم منح الاختبار النهائي للمستوى الثالث للطلاب الذين يحققون تقدير A أو A- ($90 \leq$) في المستوى الثاني. وفي حالة حقق الطلبة نتيجة 80% فأكثر في هذا الاختبار، فإنه يتم إعفائهم من دراسة المستوى الثالث من اللغة الإنجليزية، ويكونوا مؤهلين لدراسة المستوى الرابع.	English Challenge Tests اختبارات التحدي في اللغة الإنجليزية	5
وثيقة رسمية توضح مستوى إجادة الطالب للغة الإنجليزية صادرة من مؤسسة دولية معتمده. تقبل الجامعة شهادة اختبار اللغة الإنجليزية الدولية الأكاديمية (IELTS) واختبار اللغة الإنجليزية كلغة أجنبية (اختبار قائم على الإنترنت). (TOEFL (iBT))	English Language Proficiency Certificate شهادة الكفاءة في اللغة الإنجليزية	6
امتحان شامل يعقد في نهاية الفصل الدراسي.	Level Final Exam:	7

	الامتحان النهائي للمستوى	
امتحان يُعطى للطلاب الذين فاتهم امتحان مجدول لسبب وجيه.	English Make-up Exam امتحان تكميلي في اللغة الإنجليزية	8
الامتحان النهائي للمستوى الرابع والذي يعطى للطلاب الذين استنفدوا جميع الفرص المسموح بها للدراسة في أي من مستويات اللغة الإنجليزية.	English Exit Exam امتحان الاجتياز في مقرر اللغة الإنجليزية	9
يتم تعليق دراسة الطالب الذي يرسب في أي مقرر/مستوى مرتين، ويفقد الحق في التسجيل في مستويات البرنامج التأسيسي للغة الإنجليزية. ولا يؤثر إيقاف الطالب في مقرر اللغة الإنجليزية على تقدمه في مقررات البرنامج التأسيسي الأخرى. يمنح الطالب الذي تم تعليق دراسته فرصتان للجلوس للاختبار الاجتياز و/أو تقديم شهادة كفاءة لغوية معتمدة قبل انتهاء مدة تعليق الدراسة.	Suspended in English طالب معلق/موقوف في مقرر اللغة الإنجليزية	10
يتم فصل الطالب من الجامعة إذا استنفد جميع الفرص المسموح بها للدراسة في أي من مقررات البرنامج التأسيسي خلال المدة المحددة للدراسة.	Dismissed الفصل عن الدراسة	11
مجموع درجة التقييم المستمر ودرجة الاختبار النهائي.	Cumulative Mark الدرجة التراكمية	12

الرياضيات		
التعريف	المصطلح	
اختبار يتم إجراؤه لجميع الطلاب الجدد الذين تم قبولهم في الجامعة، ويهدف إلى تحديد كفاءة الطلاب في الرياضيات وتوزيعهم في المستوى المناسب وفقاً لذلك.	Mathematics Placement Test اختبار تحديد المستوى في الرياضيات	1
امتحان شامل يُعطى للطلاب في نهاية الفصل الدراسي.	Final Exam الامتحان النهائي	2
اختبار يُعطى للطلبة الذين حصلوا على 80% فأكثر في اختبار تحديد المستوى في الرياضيات البحتة/التطبيقية أو حصلوا على علامة تراكمية 80% فأكثر في دراستهم المنتظمة لأول مرة لمقرر الرياضيات الأساسية لتحديد أهليتهم للإعفاء من مقررات الرياضيات البحتة/التطبيقية. تجدر الإشارة إلى أن درجة النجاح هي 50% فأكثر.	Mathematics Waiver Test اختبار الإعفاء في الرياضيات	3

4	Mathematics Re-sit Exam امتحان الإعادة في الرياضيات	امتحان يُعطى للطلبة الذين رسيوا في المقرر مرتين في أي فصل من الفصول الدراسية. درجة النجاح 50% فأكثر. ينطبق هذا الاختبار أيضًا على الطلاب الذين رسيوا في أي مقرر من مقررات الرياضيات لأول مرة في الفصل الرابع من البرنامج التأسيسي.
5	Mathematics Make-up Exam امتحان تكميلي في الرياضيات	امتحان يُعطى للطلاب الذين فاتهم اختبار مجدول لسبب وجيه.
6	Mathematics Exit Exam امتحان الاجتياز في الرياضيات	امتحان شامل يُعطى مرتين كحد أقصى للطلاب الذين تم تعليق دراستهم خلال مدة تعليق الدراسة لإعفائهم من أي مقرر من مقررات الرياضيات. يجب على الطالب أن يحصل على 50% فأكثر للنجاح في المقرر.
7	Suspension in Mathematics تعليق الدراسة في الرياضيات	يتم تعليق دراسة الطالب الذي يرسب في مقرر ما مرتين للفصول الدراسية المتبقية من الفصول الأربعة خلال المدة المسموح بها. يجب ألا يؤثر تعليق الطالب في مقرر الرياضيات على تقدمه في مقررات البرنامج التأسيسي الأخرى.
8	Dismissed الفصل من الدراسة	يتم فصل الطلبة الذين تم تعليق دراستهم في الرياضيات، واستنفدوا الفرصتين المسموح بهما للجلوس لاختبار الاجتياز.
9	Cumulative Mark الدرجة التراكمية	مجموع درجة التقييم المستمر ودرجة الاختبار النهائي.

الحاسب الآلي		
التعريف	المصطلح	
اختبار يعقد لجميع الطلبة الجدد الذين تم قبولهم في الجامعة ويهدف إلى تقييم مستوى إتقان معرفة الطلاب بمهارات الحاسب الآلي. يتكون الاختبار من جزئين. يحتاج الطلبة إلى اجتياز الجزء الأول (1) ليكونوا مؤهلين للجلوس لجزء الثاني (2). وفي حالة اجتاز الطالب الجزئين الأول والثاني، فإنه يتم إعفائه من دراسة المقرر.	Computing Skills Entry Test اختبار دخول مهارات الحاسب الآلي	1
امتحان يُعطى للطلبة الذين فاتهم اختبار مجدول لسبب وجيه.	Computing Skills Make-up Exam	2

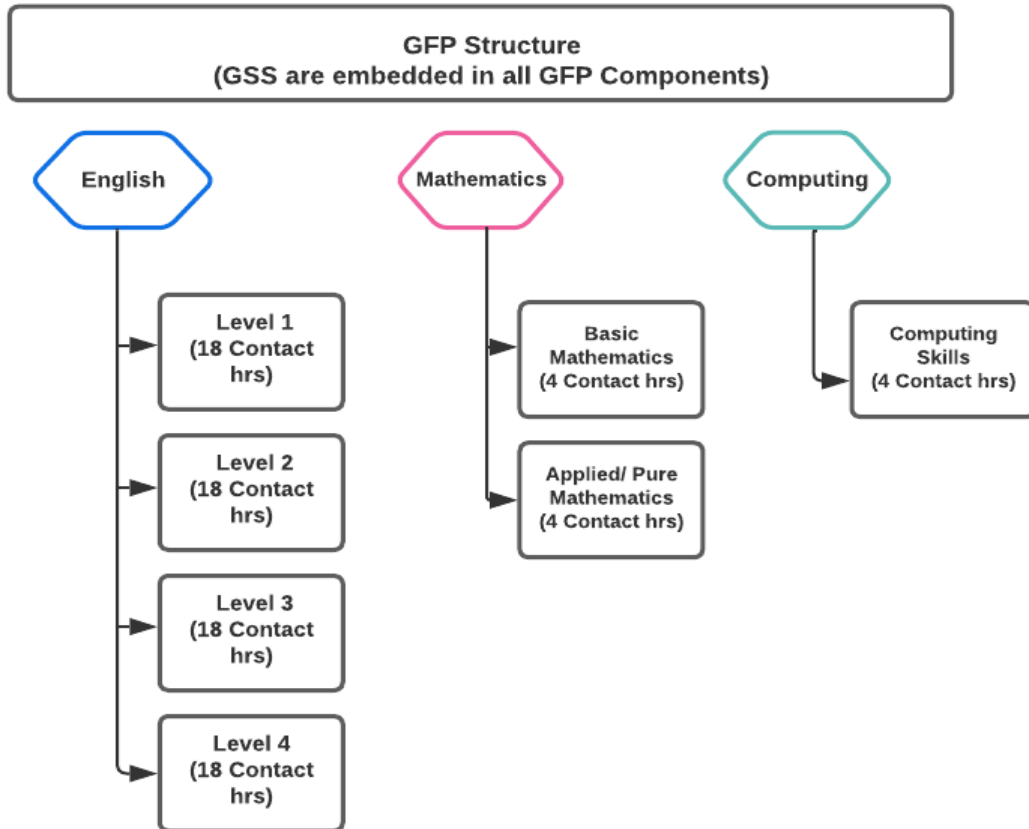
	امتحان تكميلي في مهارات الحاسب الآلي	
اختبار شامل يُعطى للطلاب في نهاية الفصل الدراسي.	Final Exam الاختبار النهائي	3
امتحان نهائي يُعطى للطلبة الذين استنفدوا جميع الفرص المسموح بها لدراسة مقرر مهارات الحاسب الآلي. يُمنح الطلبة الذين تم تعليق دراستهم فرصتين للجلوس لاختبار الخروج من مقرر مهارات الحاسب الآلي ، ويجب أن يحصل الطالب على درجة 50% فأكثر للنجاح فيه.	Computing Skills Exit Exam امتحان اجتياز مقرر مهارات الحاسب الآلي	4
وثيقة توضح مستوى كفاءة الطالب في تكنولوجيا المعلومات صادرة عن مؤسسة معتمده في الجامعة، يتم قبول شهادات ICDL .	IT Proficiency Certificate شهادة كفاءة تقنية المعلومات	5
تُعلّق دراسة الطالب لمدة عام أكاديمي كامل في حالة رسوبه مرتين في مهارات الحاسب الآلي. ويُمنح الطالب الذي تم تعليق دراسته فرصتين للجلوس لاختبار اجتياز مقرر مهارات الحاسب الآلي و/أو يُقدّم شهادة كفاءة معتمدة قبل انتهاء مدة تعليق الدراسة. يجب ألا يؤثر تعليق دراسة الطالب في مقرر مهارات الحاسب الآلي على تقدّمه في باقي مقررات البرنامج التأسيسي العام.	Suspension in Computing Skills تعليق الدراسة في مقرر مهارات الحاسب الآلي	6
يتم فصل الطلبة الذين تم تعليق دراستهم في مقرر مهارات الحاسب الآلي واستنفدوا الفرصتين المسموح بهما للجلوس لاختبار الاجتياز خلال العام الأكاديمي	Dismissed الفصل من الدراسة	7
مجموع درجة التقييم المستمر ودرجة الاختبار النهائي.	Cumulative Mark الدرجة التراكمية	8

1. المقدمة

توفر هذه الوثيقة معلومات وإرشادات حول البرنامج التأسيسي العام في جامعة التقنية والعلوم التطبيقية، تجدر الإشارة إلا أنها لا تنطبق على البرامج التي تدرس باللغة العربية في كلية التربية بالرساتاق. كما توفر الوثيقة تفاصيل حول بنية البرنامج التأسيسي من حيث معايير دخول البرنامج والتقدم فيه وإنهائه، والتقييم، ومعايير القبول في اللغة، بالإضافة للتوجيهات العامة، والقوانين وأنظمة الاختبارات، والالتزام والانضباط.

2. بنية البرنامج التأسيسي (GFP)

يتكون البرنامج التأسيسي من أربع مجالات، هي: اللغة الإنجليزية والرياضيات ومهارات الحاسب الآلي، ومهارات الدراسة العامة. تم تضمين أهداف مهارات الدراسة العامة في جميع مقررات البرنامج التأسيسي. ويجب على طلبة البرنامج التأسيسي تسجيل جميع مكونات البرنامج التي يتعين عليهم إكمالها بنجاح في مستوى معين من أجل التقدم إلى المستوى التالي أو التخرج من البرنامج. ويوضح الشكل 1 بنية البرنامج التأسيسي ومستوياته.



الشكل 1: بنية البرنامج التأسيسي

كما يوضح الشكل 1، بأن مكون اللغة الإنجليزية يتألف من 4 مستويات مبنية على قدرات الطالب اللغوية، ويجوز للطلبة التسجيل في أي من مقررات الرياضيات الثلاثة متى ما استوفوا شروط القبول ذات الصلة، كما يجوز للطلبة الذين اجتازوا مقرر اللغة الإنجليزية من المستوى 2 التسجيل في مقرر مهارات الحاسب الآلي في المستوى 3.

وقد تم تضمين مهارات الدراسة العامة في المكونات الثلاثة الأخرى للبرنامج التأسيسي (اللغة الإنجليزية، والرياضيات، ومهارات الحاسوب)، ويتم تقييمها من خلال التقويم المستمر، وتتسم بنية البرنامج التأسيسي بالمرونة حيث يتم طرح جميع المقررات في كل فصل دراسي لتلبية احتياجات جميع الطلاب.

الجدير بالذكر بأنه يجوز للطلبة الذين تم تعليق دراستهم في أي مكون من مكونات البرنامج التأسيسي التقدم في المكونات الأخرى، وفي حالة تعليق دراسة الطالب للغة الإنجليزية قبل وصوله للمستوى الثالث، فإنه يتوجب عليه التسجيل في مهارات الحاسب الآلي في الفصل التالي. ويوضح الجدول التالي تفصيلاً لعدد ساعات كل مقرر دراسي تم ذكره في الشكل 1 أعلاه.

الجدول 1: المقررات المطروحة في البرنامج التأسيسي

رمز المقرر / الاسم	الساعات التدريسية الأسبوعية	الشروط المسبقة
FPEL0001 المستوى الأول في اللغة الإنجليزية	18	درجة مكافئة في اختبار تحديد المستوى في اللغة الإنجليزية
FPEL0002 المستوى الثاني في اللغة الإنجليزية	18	اجتياز المستوى 1 أو ما يعادله في اختبار تحديد المستوى في اللغة الإنجليزية
FPEL0003 المستوى الثالث في اللغة الإنجليزية	18	اجتياز المستوى 2 أو ما يعادله في اختبار تحديد المستوى في اللغة الإنجليزية
FPEL0004 المستوى الرابع في اللغة الإنجليزية	18	اجتياز المستوى 3 أو ما يعادله في اختبار تحديد المستوى في اللغة الإنجليزية

درجة مكافئة في اختبار تحديد المستوى في الرياضيات	4	FPMB0001 الرياضيات الأساسية
اجتياز الرياضيات الأساسية أو الحصول على درجة 50% فأكثر في اختبار تحديد المستوى في الرياضيات	4	FPMA0002 الرياضيات التطبيقية
اجتياز الرياضيات الأساسية أو الحصول على درجة 50% فأكثر في اختبار تحديد المستوى في الرياضيات	4	FPMP0003 الرياضيات البحتة
أن يكون الطالب مؤهلاً للتسجيل في مقرر اللغة الإنجليزية للمستوى 3 ولم يجتز اختبار الدخول	4	FPCS0001 مهارات الحاسب الآلي

3. اللغة الإنجليزية

3.1. معايير القبول والإنهاء

يخضع جميع الطلبة المقبولين حديثاً في جامعة التقنية والعلوم التطبيقية إلى اختبار تحديد مستوى اللغة الإنجليزية (EPT)

1. يتم توزيع الطلبة على مستويات مختلفة بناء على نتيجتهم في الاختبار (انظر الجدول 2).

الدرجة في اختبار تحديد المستوى	المستويات
0-34	المستوى 1
35-55	المستوى 2
56-69	المستوى 3
70-77	المستوى 4
78-100	الطلبة المتفوقون (High Flyers)

الجدول رقم 2: معايير القبول في برنامج اللغة الإنجليزية لطلبة البرنامج التأسيسي.

2. يجب على الطلبة الحاصلين على درجة 78 فأكثر في اختبار تحديد المستوى الخضوع لاختبار الإعفاء من دراسة اللغة الإنجليزية، ويتم إعفائهم من مكون اللغة الإنجليزية في حالة حصولهم على درجة 70 فأكثر في اختبار الإعفاء، ويجب عليهم الدراسة في المستوى الرابع من برنامج اللغة الإنجليزية في حالة حصولهم على درجة تقل عن 70.

3. يتم إعفاء الطلبة الحاصلين على شهادة الآيلتس أو التوفل (الأكاديمي) التي تعادل معايير إكمال متطلبات المستوى الرابع للغة الإنجليزية الصادرة من مركز اختبار محلي أو دولي معتمد شريطة ألا يزيد عمر تلك الشهادة عن سنتين، على أن تقدم خلال مدة الأسبوعين الأولين من الفصل الدراسي (راجع معايير القبول في البرنامج التأسيسي -الفقرة رقم 7) من دراسة مكون اللغة الإنجليزية من البرنامج التأسيسي، ويسمح للطلبة الالتحاق بالبرامج الأكاديمية شريطة استيفائهم كافة المتطلبات الأخرى.

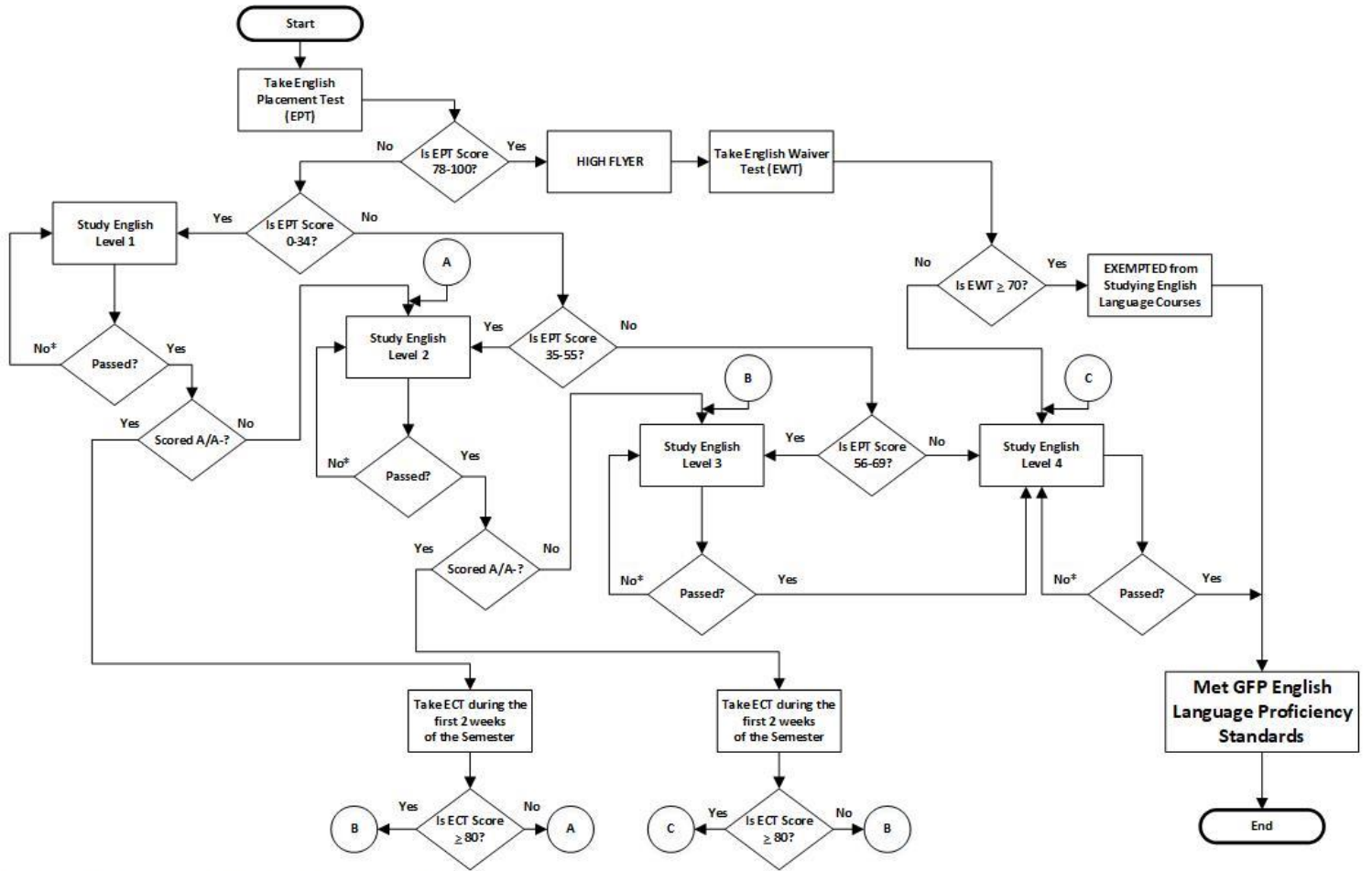
4. يتم إعفاء الطلبة المسجلين حاليًا في أي من مستويات اللغة الإنجليزية في حالة تقديمهم شهادة الآيلتس أو التوفل (IBT) الصادرة من مركز اختبار محلي أو دولي معتمد شريطة ألا يزيد عمر تلك الشهادة عن سنتين (راجع فقرة معايير القبول في دراسة اللغة الإنجليزية من البرنامج التأسيسي) في أو بعد بداية الأسبوع الثالث من الفصل الدراسي من دراسة اللغة الإنجليزية من البرنامج التأسيسي. كما يحق لهؤلاء الطلبة الالتحاق بالبرنامج الأكاديمي في الفصل التالي في حالة استيفائهم المتطلبات الأخرى للبرنامج التأسيسي.

5. يسمح للطلبة في حالة رسوبهم في أي من مستويات اللغة الإنجليزية فرصه اعاده ذلك المستوى لمرة واحدة فقط، ويسقط حقهم في التسجيل لمرة أخرى في حالة رسوبهم لمرة واحدة خلال مدة دراستهم في مستويات اللغة الإنجليزية. ويتم تعليق دراسة هؤلاء الطلبة لعام أكاديمي، ولا يحق لهم الالتحاق بأي من مستويات اللغة الإنجليزية في البرنامج التأسيسي في ذلك العام الأكاديمي، ويمنح هؤلاء الطلبة فرصتين لأخذ اختبار الاجتياز الذي يعقد خلال مدة السنتين الإجمالية للبرنامج التأسيسي و/ أو تقديمهم شهادة معتمدة للكفاءة في اللغة الإنجليزية قبل انقضاء مدة التعليق.

6. يتم فصل الطلبة المتعلقة دراستهم في مكون اللغة الإنجليزية في حالة استنفاد فرصتي امتحان اجتياز اللغة الإنجليزية و/ أو عدم تمكنهم من تقديم شهادة معتمدة للكفاءة في اللغة الإنجليزية خلال عام أكاديمي واحد من تاريخ تعليق دراستهم للغة الإنجليزية.

7. يطرح اختبار اجتياز اللغة الإنجليزية ثلاث مرات في العام الأكاديمي، وهي: في بداية العام الأكاديمي، وفي نهاية فصل الخريف، وفي نهاية فصل الربيع.

يوضح الرسم البياني التالي التقدم في برنامج اللغة الإنجليزية وهو يلخص جميع المسارات الممكنة التي قد يسلكها الطالب:



*Students are allowed to repeat an English course only once in the entire GFP period.

الشكل 2. تقدم الطلبة في اللغة الإنجليزية

3.2. اختبارات القبول والتقدم وإنهاء برنامج اللغة الإنجليزية

3.2.1. اختبار تحديد المستوى (ELPT0001)

يتم تقديم اختبار تحديد مستوى اللغة الإنجليزية لجميع الطلبة الجدد الملتحقين بالدراسة في الجامعة وغير الحاصلين على مؤهل دخول بديل كما هو موضح في المخطط 3.1 أعلاه. يهدف اختبار تحديد مستوى اللغة الإنجليزية (ELPT0001) إلى توزيع الطلبة في مستويات مختلفة من اللغة الإنجليزية بدء من المستوى الأول (1) وإلى المستوى الرابع (4) حسب مستوى إجادتهم للغة الإنجليزية.

3.2.2. اختبار الإعفاء من دراسة اللغة الإنجليزية (WTEL0004)

يحق للطلبة الحاصلين على درجة 78 فأكثر في اختبار تحديد المستوى الخضوع لاختبار الإعفاء من دراسة اللغة الإنجليزية، ويتم اعفائهم من دراسة هذا المكون في حالة حصولهم على درجة 70 فأكثر في اختبار الإعفاء، ويتعين على الطلبة دراسة المستوى الرابع من برنامج اللغة الإنجليزية في حالة حصولهم على درجة أقل من 70 . يتم إجراء اختبارات الإعفاء للتأكد من أن الطلبة المتفوقين قد حققوا الحد الأدنى من المتطلبات للتقدم للدراسة في السنة الأولى من البرنامج الأكاديمي.

3.2.3. اختبار التحدي في مكون اللغة الإنجليزية

الغرض من اختبار التحدي في مكون اللغة الإنجليزية هو السماح للطلبة المتفوقين في المستوى الأول والثاني من الانتقال إلى مستوى أعلى، وبالتالي تقليل وقت دراستهم في البرنامج التأسيسي. ويحق لأولئك الطلبة الحاصلين على درجة A و-A في المستويين الأول والثاني فرصة التقدم لاختبار التحدي، وفي حالة حصولهم على درجة 80% فأكثر الانتقال إلى المستويين الثالث أو الرابع على التوالي، على أن يتم إجراء هذا الاختبار خلال الأسبوع التعريفي.

3.2.4. الامتحان التكميلي

يحق للطلبة الذين تغيّبوا عن أداء أحد الاختبارات المجدولة في أي من مكونات البرنامج التأسيسي العام بعذر رسمي معتمد أداء الاختبار التكميلي.

3.2.5. اختبار الاجتياز في اللغة الإنجليزية (EXEL0004)

يمنح اختبار اجتياز اللغة الإنجليزية (وهو اختبار نهائي لطلبة المستوى الرابع) مرتين كحد أقصى لأي من الطلبة الذين استنفدوا جميع الفرص المسموح بها لدراسة أي من مستويات اللغة الإنجليزية، ويعقد اختبار الاجتياز ثلاث مرات في العام الأكاديمي، وهي: في بداية العام، وفي نهاية فصل الخريف، وفي نهاية فصل الربيع. ويحق لهؤلاء الطلبة اختيار توقيتين من الأوقات الثلاثة المذكورة آنفاً.

3.3. ساعات الدراسة في برنامج اللغة الإنجليزية

يشتمل كل مستوى من مستويات برنامج اللغة الإنجليزية على عدد من الساعات الدراسية، والتي تعد ساعات دراسية إضافية لساعات التعلم الذاتي للطلاب، ويتوقع من الطلبة مراجعة وأداء الواجبات المنزلية المطلوبة منهم، إضافة إلى تقديم وممارسة المكونات والمهارات الأساسية لكل مقرر داخل القاعة الدراسية. ويوضح الجدول أدناه تفاصيل ساعات الدراسة لكل مستوى من مستويات اللغة الإنجليزية في البرنامج التأسيسي العام.

الجدول 3. عدد الساعات الدراسية لكل مستوى

المواد	عدد الساعات / الأسبوع	إجمالي عدد الساعات / الأسبوع	المستوى
القراءة والكتابة (النحو المدمج والمفردات)	10	18	المستوى الاول
الاستماع والمحادثة (النحو المدمج والمفردات)	8		
القراءة والكتابة + (النحو المدمج والمفردات)	10	18	المستوى الثاني
الاستماع والتحدث ((النحو المدمج والمفردات	8		
القراءة والكتابة + (النحو المدمج والمفردات	10	18	المستوى الثالث
الاستماع والمحادثة (النحو المدمج والمفردات	8		
القراءة الكتابة + (النحو المدمج والمفردات)	8	18	المستوى الرابع
الاستماع والتحدث (النحو المدمج والمفردات	7		
المشروع + عرض تقديمي	3		

* مهارات الدراسة العامة (GSS) مضمنة في المقررات التدريسية للبرنامج التأسيسي العام.

3.4. التقييم في اللغة الإنجليزية

يتكون مخطط التقييم الخاص بمقررات اللغة الإنجليزية من التقييم المستمر والامتحان النهائي وتحمل وزنا متساويا وهو 50% لكل منها، حيث يتم تخصيص نسبة 30% ضمن الجزء الخاص بالتقييم المستمر لامتحان المنتصف، فيما توزع نسبة 20% المتبقية على باقي مكونات التقييم المستمر الأخرى.

يشمل التقييم المستمر على الاختبارات القصيرة، وتحليل الكتب، والتقارير الإخبارية، والعروض التقديمية، والدراسة الذاتية، والمشاركة النشطة، والملف، وتقرير المشروع، والعرض التقديمي. (يرجى الاطلاع على كتيبات التقييم لمزيد من التفاصيل)

يوضح الجدول أدناه توزيع العلامات لكل مستوى من مستويات اللغة الإنجليزية
الجدول ٤. خطة التقييم لمستويات اللغة الإنجليزية

الدرجة التراكمية	التقييم المستمر		الاختبار النهائي	المستويات
	مكونات التقييم المستمر الأخرى	اختبار منتصف الفصل		
100	%20	%30	%50	1- 4

لاجتياز أي مستوى، يجب على الطالب تحقيق 50% فأكثر في كل من العلامة التراكمية والامتحان النهائي، أو بمعنى آخر يجب على الطالب النجاح في كل من العلامة التراكمية والتقييم النهائي حتى يتمكن من الانتقال إلى المستوى التالي.

يوضح الجدول 5 أدناه ثلاث حالات مختلفة للنجاح / الرسوب:

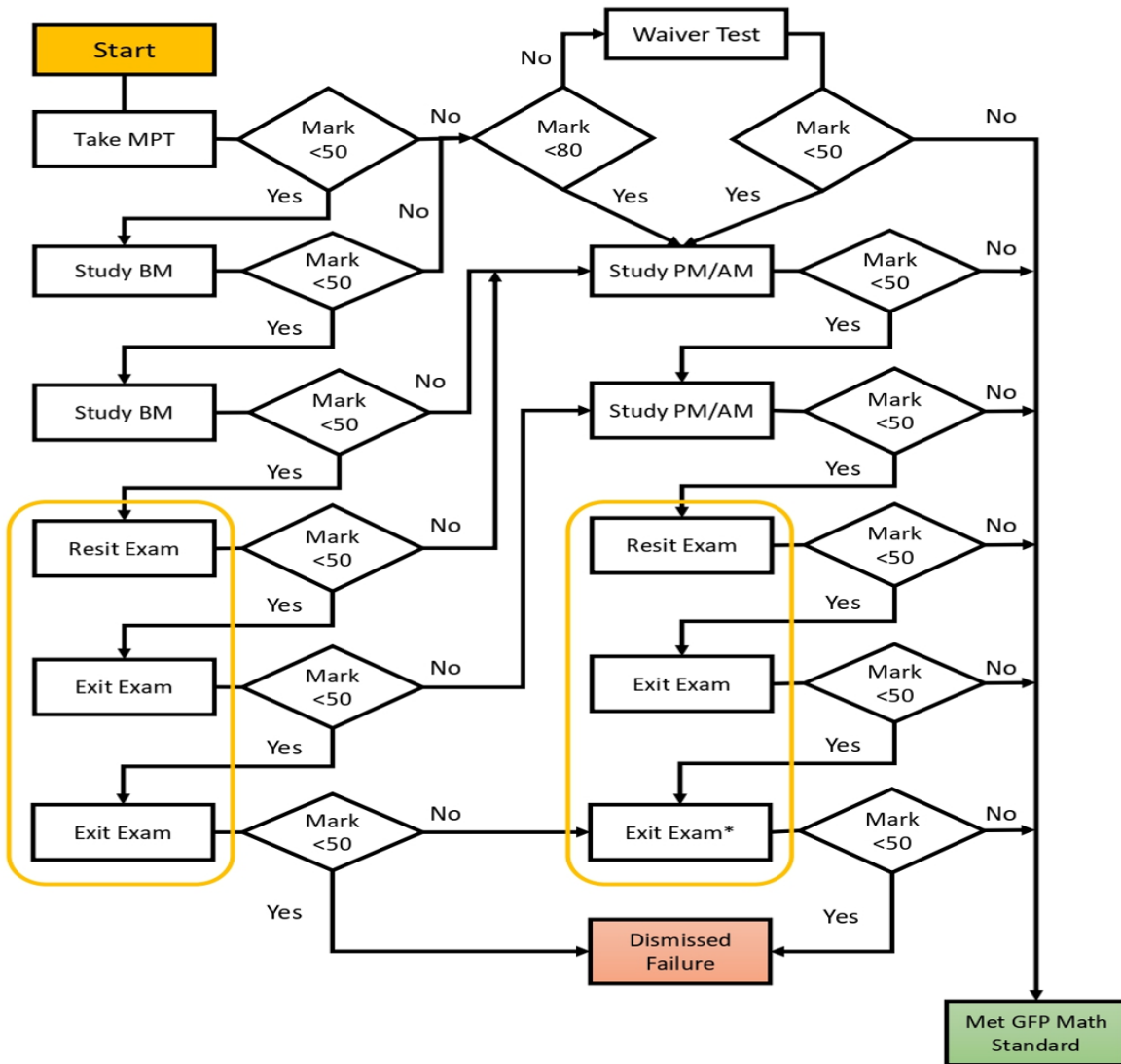
النتيجة	المعدل	الدرجة التراكمية	الاختبار النهائي	التقييم المستمر	
ناجح	D	50	25	25	الطالب 1
راسب	F	60	20	40	الطالب ٢
ناجح	C-	61	40	21	الطالب ٣

4. الرياضيات

4.1 معايير القبول والاجتياز

يطلب من الطلبة المستجدين في جامعة التقنية والعلوم التطبيقية الخضوع لاختبار تحديد المستوى في مادة الرياضيات، ويوضح الشكل 3 أدناه نتائج الاختبار وآلية فرز الطلبة وتسكينهم في المستويات المختلفة أو إعفائهم من تسجيل ودراسة مقرر الرياضيات.

Student Progression in Mathematics



*An exit exam will be administered to suspended students who are left with Pure or Applied Mathematics to fulfil the Mathematics requirements

 Suspension Period

شكل 3: المسارات المحتملة للطلبة في مكون الرياضيات

يوضح المخطط النقاط التالية:

1. يتم تسكين الطلبة في مقرري الرياضيات الأساسية أو الرياضيات البحتة/التطبيقية وفقاً لنتائج اختبار تحديد المستوى (أقل أو أكثر من أو تساوي 50% على التوالي).
2. إذا حصل الطالب على درجة تساوي أو أكثر من 80% في اختبار تحديد المستوى، فيكون الطالب مؤهلاً للخضوع لامتحان الإعفاء من دراسة مكون الرياضيات، وفي حالة حصول الطالب على 50% كحد أدنى في امتحان الإعفاء، فإنه يعفى من دراسة جميع مقررات مكون الرياضيات في البرنامج التأسيسي، أما في حالة لم يتحقق الشرط السابق، فإنه يتحتم على الطالب دراسة مادة الرياضيات البحتة أو الرياضيات التطبيقية، كل حسب تخصصه الأكاديمي.
3. إذا لم يجتز الطالب الرياضيات البحتة أو التطبيقية بعد إتمام أربع فصول في البرنامج التأسيسي، فإنه يحق له أداء اختبار اجتياز الرياضيات البحتة أو التطبيقية لمرة واحدة فقط. وفي حالة حصول الطالب على 50% كحد أدنى في امتحان الاجتياز فسوف يعفى من دراسة مقررات الرياضيات في البرنامج التأسيسي. ويتم فصل الطالب في حال إخفاقه في اجتياز اختبار الإعفاء.
4. يحق للطالب الذي يدرس مادة الرياضيات الأساسية للمرة الأولى وحصل فيها على درجة لا تقل عن 80 الخضوع لامتحان الإعفاء من دراسة مقرر الرياضيات التطبيقية/ البحتة. ويعفى الطالب من دراسة الرياضيات التطبيقية/ البحتة في البرنامج التأسيسي في حالة حصوله على 50% كحد أدنى في امتحان الإعفاء.

4.2 اختبارات القبول والتقدم والاجتياز في الرياضيات

4.2.1 اختبار تحديد المستوى

يخضع الطلبة لاختبار تحديد المستوى خلال الأسبوع التعريفي (المخطط 3 أعلاه) يوضح آلية تسكين في مقرري الرياضيات الأساسية أو البحتة والتطبيقية وفقاً لنتيجة اختبار تحديد المستوى. ويكون الطالب مؤهلاً للخضوع لاختبار الإعفاء من مقرر الرياضيات البحتة أو التطبيقية في حالة حصوله على 80 فأكثر في اختبار تحديد المستوى،

4.2.2 اختبار الإعفاء

يتم إجراء اختبارات الإعفاء للتأكد من أن الطلبة قد حققوا الحد الأدنى من متطلبات مكون الرياضيات في البرنامج التأسيسي، ويوضح الجدول أدناه آلية وشروط الخضوع لاختبار الإعفاء من دراسة مكون الرياضيات. يوضح الجدول 6 أدناه آلية الخضوع لاختبار الإعفاء من دراسة مكون الرياضيات.

الجدول 6: آلية الخضوع لاختبار الإعفاء من دراسة مكون الرياضيات.

الرمز	مسمى الاختبار	متطلبات الخضوع للامتحان
WTMA0002	اختبار الإعفاء من دراسة مقرر الرياضيات التطبيقية	حصول الطالب على 80 فأكثر في اختبار تحديد المستوى في مقرر الرياضيات. دراسة مقرر الرياضيات الأساسية لأول مرة والحصول على نسبة لا تقل عن 80%.
WTMP0003	اختبار الإعفاء من دراسة مقرر الرياضيات البحتة	حصول الطالب على 80 فأكثر في اختبار تحديد المستوى في مقرر الرياضيات البحتة. دراسة مقرر الرياضيات الأساسية لأول مرة والحصول على نسبة لا تقل عن 80%.

4.2.3 اختبار الإعادة

ينطبق هذا الاختبار على مقررات الرياضيات فقط. حيث يسمح للطلبة الذين رسبوا في أي من مقررات الرياضيات لمرتين أو الذين لم يجتازوا الاختبار لأول مرة في الفصل الرابع من البرنامج التأسيسي من إعادة الاختبار لمكون الرياضيات، ويتم جدولة اختبار الإعادة بعد إعلان نتائج الامتحانات النهائية في مدة لا تتجاوز 7 أيام أو في أقرب موعد متوفر لتأدية الاختبار.

4.2.4 الاختبارات التكميلية

هذه الاختبارات مخصصة للطلبة الذين لم يتمكنوا من حضور أي اختبار من اختبارات البرنامج التأسيسي لأسباب معتمدة رسمياً، ومنها الأعدار المقبولة.

4.2.5 - اختبارات اجتياز مكون الرياضيات

لن يسمح للطالب بالتسجيل في المقرر في حالة استنفاده جميع الفرص المسموح بها لاجتياز مقرر الرياضيات، ولكن يسمح له التقدم لاختبارات الاجتياز ذات الصلة، والتي تعطى عادة للطلبة مرتين كحد أقصى خلال مدة تعليق دراستهم في هذا المكون. يجوز للطالب التقدم للاختبار مرة واحدة في الفصل، ويتم التعاطي مع كل مقرر على حده كما هو موضح في الجدول 7.

جدول 7: اختبارات الاجتياز لمكون الرياضيات

رمز المقرر	مسمى الاختبار	الوصف
EXMB0001	اختبار الاجتياز لمقرر الرياضيات الأساسية	يعطى الاختبار للطلبة المحرومين من الدراسة مرتين كحد أقصى
EXMA0002	اختبار الاجتياز لمقرر الرياضيات التطبيقية	
EXMP0003	اختبار الاجتياز لمقرر الرياضيات البحتة	

4.3 الساعات التدريسية

يخصص لكل مادة في مكون الرياضيات عدد من الساعات التدريسية بالإضافة إلى ساعات التعلم الذاتي، حيث أنه يتم تقديم جميع العناصر، والمهارات الأساسية لكل مقرر خلال وقت المحاضرات الدراسية، بالإضافة إلى بعض المهام، والواجبات المنزلية التي يجب على الطلبة إنجازها خارج الصف إذا تطلب الأمر. يتم طرح مقرري الرياضيات لجميع المستويات المعرفية للطلبة كما هو موضح في الجدول 8.

جدول 8: عدد الساعات التدريسية لكل مقرر في مكون الرياضيات

عدد الساعات التدريسية	المستوى المعرفي لطلبة	المقرر
4 ساعات تدريسية لكل مقرر في كل أسبوع	المستوى 1-4	الرياضيات الأساسية
		الرياضيات التطبيقية
		الرياضيات البحتة

* مهارات الدراسة/التعلم العامة مضمنة في المقرر

4.4 التقييم

تتكون خطة التقييم لمقررات الرياضيات من التقييم المستمر (50%) والاختبارات النهائية (50%)، وتتضمن خطة التقييم المستمر: اختبار منتصف الفصل (20%)، والتقييم التكويني (30%)، والذي يتضمن: الاختبارات القصيرة، والنشاط الصفّي، والواجبات المنزلية بالإضافة إلى التعلم الذاتي. (للحصول على معلومات مفصلة الرجوع إلى خطة المقرر)، ويجب أن يتضمن الاختبار النهائي كل وحدات ومواضيع المقرر.

لاجتياز أي مادة رياضيات، والانتقال إلى المقرر التالي، على الطالب أن يحقق علامة تراكمية (التقييم المستمر+ الاختبار النهائي) تساوي 50% فأكثر. يوضح الجدول التالي خطة التقييم في مقررات الرياضيات.

جدول 9: خطة التقييم في مقررات الرياضيات

وزن التقييم	نوع التقييم	
20%	اختبار منتصف الفصل	التقييم المستمر
30%	التقييمات الأخرى مثل الاختبارات القصيرة، والنشاط الصفّي، والواجبات المنزلية، بالإضافة للتعلّم الذاتي	
50%	الاختبار النهائي	
100%	المجموع	

* يجب أن يحصل الطالب على 50% كحد أدنى لاجتياز المقرر.

5. مهارات الحاسب الآلي

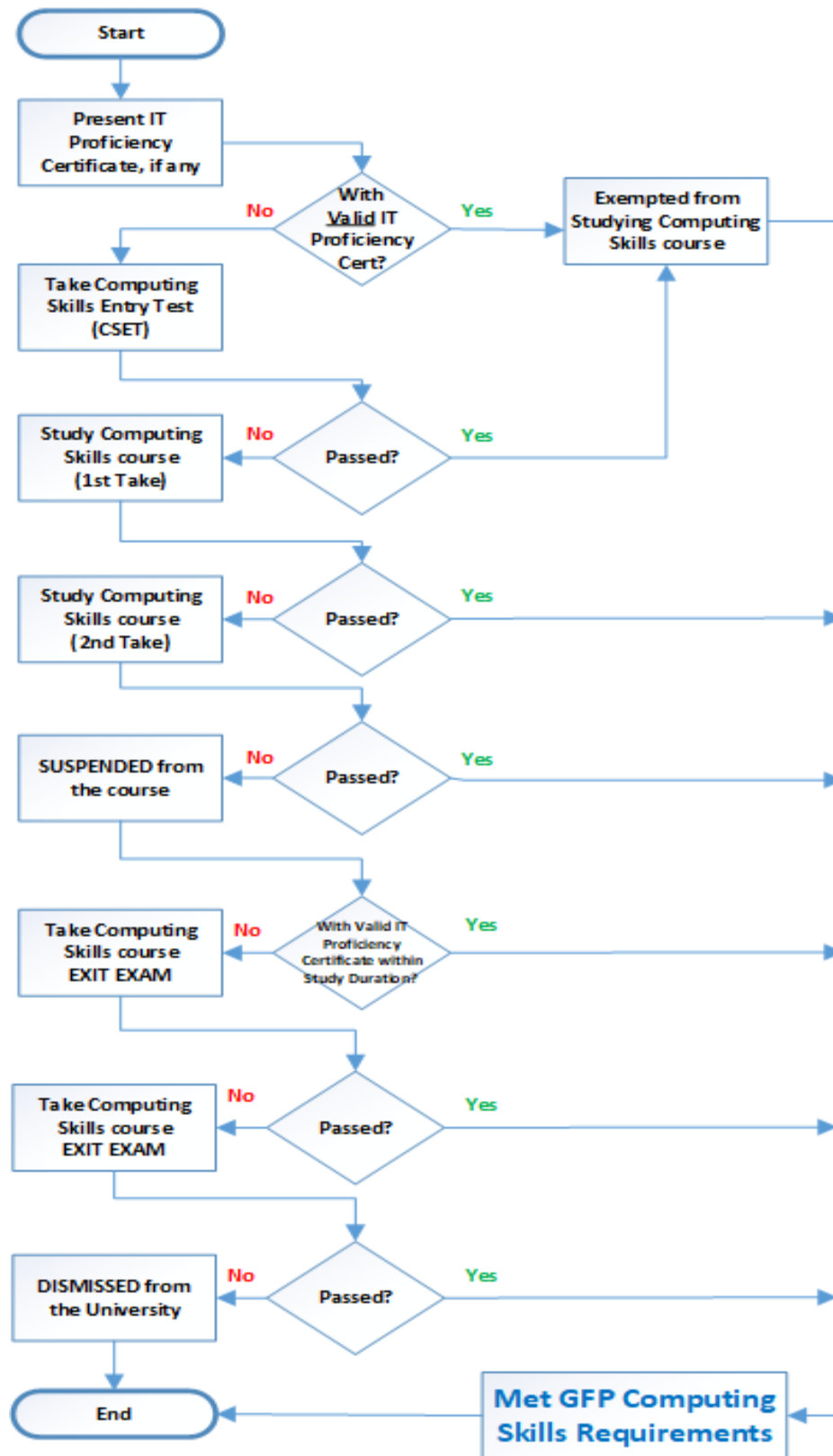
5.1 - معايير القبول والاجتياز

يتم إعفاء الطالب من دراسة مكون الحاسب الآلي في حالة حصوله على شهادة معتمدة في مهارات الحاسب الآلي، مثل شهادة ICDL مقدمة باللغة الإنجليزية أو اجتياز اختبار دخول مهارات الحاسب الآلي، وفي هذه الحالة يكون الطالب قد استوفى متطلبات هذا المكون ويتم اعفائه من دراسته.

جدول 10: الشهادة المعادلة لمقرر مهارات الحاسب الآلي

المحتوى	الشهادة (باللغة الإنجليزية)
أساسيات الحاسب الآلي أساسيات الانترنت معالج النصوص برنامج جدول البيانات برنامج العرض (بوربوينت)	International Computer Driving License (ICDL)

في حالة عدم تمكن الطالب من اجتياز اختبار دخول مهارات الحاسب الآلي فيجب عليه دراسة المقرر ضمن البرنامج التأسيسي. المخطط 4 يوضح المسارات المحتملة للطلبة في مكون الحاسب الآلي.



شكل 4: المسارات المحتملة للطلبة في مكون الحاسب الآلي

يوضح الشكل السابق ما يلي:

- يحق للطالب إعادة دراسة مكون مهارات الحاسب الآلي مرة واحدة فقط في حالة عدم تمكنه من اجتيازه في المرة الأولى خلال مدة البرنامج التأسيسي.
- لا يجوز للطالب إعادة دراسة المكون في حالة عدم تمكنه من اجتيازه للمرة الثانية، ولكن يتم منحه فرصتين للتقدم لاختبار الاجتياز أو تقديم شهادة معتمدة لمهارات الحاسب الآلي سارية المفعول خلال عام أكاديمي واحد من بداية مدة تعليق دراسته في هذا المكون.
- يعد الطالب مستوفيا لمتطلبات الحاسب الآلي في البرنامج التأسيسي في حالة اجتيازه لامتحان مهارات الحاسب الآلي بمعدل لا يقل عن 50% أو في حالة تقديمه لشهادة معتمدة في مهارات الحاسب الآلي.
- يتم فصل الطالب من الجامعة في حالة عدم تمكنه من اجتياز اختبار مهارات الحاسب الآلي أو عدم تمكنه من تقديم شهادة معتمدة في مهارات الحاسب الآلي سارية المفعول خلال عام أكاديمي من بداية مدة تعليق دراسته في هذا المكون.

5.2- اختبارات القبول والاجتياز

5.2.1- اختبار الدخول لمهارات الحاسب الآلي

- يدرس الطلبة مقرر واحد يتعلق بمهارات الحاسب الآلي ضمن البرنامج التأسيسي العام، ويقوم الطلبة بتأدية اختبار الدخول لمكون مهارات الحاسب الآلي عند التحاقهم بالجامعة لتقييم مستوى معرفتهم بمهارات الحاسب الآلي.
- يتكون اختبار مهارات الحاسب الآلي من جزئين، حيث يجب على الطالب اجتياز الجزء الأول ليكون مؤهلاً لاختبار الجزء الثاني، ويعفى الطالب من دراسة المقرر في حالة اجتيازه كل الجزئين بنجاح. اما الطلبة الذين اجتازوا الجزء الأول فقط ولم يجتازوا الجزء الثاني فعليهم دراسة مكون مهارات الحاسب الآلي.
- كما يمكن إعفاء الطالب من دراسة المقرر في حالة تقديم شهادة معتمدة سارية المفعول.

5.2.2- اختبار تكميلي

هذه الاختبارات مخصصة للطلبة الذين لم يتمكنوا من حضور أي اختبار من اختبارات البرنامج التأسيسي لأسباب معتمدة رسمياً، ومنها الأعذار المقبولة.

5.2.3- اختبار اجتياز مقرر مهارات الحاسب الآلي EXCS0001

لن يُسمح لطالب البرنامج التأسيسي بالتسجيل مرة أخرى في هذا المقرر بعد استنفاده جميع الفرص المسموح بها لاجتيازه. وسيتم تعليق دراسته لهذا المكون من البرنامج التأسيسي، ويمنح فرصتين لأداء اختبار الاجتياز أو أن يقدم شهادة حاسب آلي معتمدة قبل انتهاء مدة التعليق، وفي حالة استنفاد

جميع الفرض يتم فصل الطالب المعلقه دراسته من الجامعة. الجدير بالذكر ان هذا الاختبار يعقد ثلاث مرات خلال العام الأكاديمي: بداية فصل الخريف، وفي نهاية فصل الخريف، وفي نهاية فصل الربيع.

5.3. الساعات الدراسية

يتكون مقرر مهارات الحاسب الآلي من أربع ساعات دراسية، إضافة إلى الساعات الدراسية التي يقضيها الطلبة في التعلم الذاتي. ومع أن جميع العناصر والمهارات الأساسية لكل مقرر تتم دراستها خلال وقت المحاضرات، إلا أنه يتوقع من الطلبة مراجعة وأداء الواجبات المنزلية في حالة تطلب الأمر ذلك.

ويبدأ طلبة البرنامج التأسيسي العام دراسة مقرر مهارات الحاسب الآلي من المستوى الثالث فأعلى، وفي حالة تعليق دراسة الطلبة في مكون اللغة الإنجليزية من البرنامج التأسيسي قبل وصولهم المستوى الثالث فيجب عليهم تسجيل مقررات الحاسب الآلي في الفصل الدراسي التالي. يوضح الجدول التالي الساعات الدراسية لمكون مهارات الحاسب الآلي بواقع أربع ساعات في الأسبوع.

الجدول 11: الساعات التدريسية لمقرر مهارات الحاسب الآلي

المقرر	عدد الساعات التدريسية	المستوى
مهارات الحاسب الآلي	4 ساعات / أسبوع	الثالث والرابع

*مهارات الدراسة العامة ستكون مضمنة في هذا المقرر

5.4. التقييم

يتكون التقييم النهائي لمقرر مهارات الحاسب الآلي من التقييم المستمر، والامتحان النهائي. ويجب على الطالب الحصول على درجة تراكمية (مجموع درجات التقييم المستمر والاختبار النهائي) 50% فأكثر للنجاح في المقرر، ويوضح الجدول 12 أدناه توزيع تقييم مهارات الحاسب الآلي

جدول 12: تقييم مقرر مهارات الحاسب الآلي

التقييم المستمر	50 %
الامتحان النهائي	50%
المجموع	100%

6. الدرجات

تصنف الدرجات على النحو التالي:

المعدل	أ	أ-	ب	ب+	ب-	ج+	ج	ج-	د+	د	هـ
الدرجة / 100	-95 100	-90 94	-85 89	-80 84	-75 79	-70 74	-65 69	-60 64	-55 59	-50 54	-40 00

ملاحظة: لا يتم تقريب درجة مقررات البرنامج التأسيسي قبل نهاية الفصل الدراسي. ولكن يتم تقريب الدرجة النهائية إلى أقرب عدد صحيح في نهاية الفصل الدراسي، وذلك بتقريب درجة التقييم المستمر إلى العلامة العشرية الأولى.

7. معايير القبول

يتم قبول طلبة المستوى الرابع من البرنامج التأسيسي العام لجامعة التقنية والعلوم التطبيقية المستوفون بنجاح لمعايير اجتياز البرنامج، في أي من الدرجات العلمية (الدبلوم، أو الدبلوم المتقدم، أو البكالوريوس)، ويُحدد المستوى الأكاديمي بناءً على أداء الطالب في المستوى الرابع (الدرجة النهائية) أو بناء على اختبارات IELTS أو TOEFL iBT كما هو موضح في الجدول أدناه.

التقدير المكافئ في اختبار التوفل iBT	التقدير المكافئ في اختبار الايلتس	المستوى 4 الدرجة النهائية	المستوى الأكاديمي
56 بحيث لا تقل درجة كل قسم عن 13	4.5 بحيث لا تقل درجة كل قسم عن 4	61-50	الدبلوم
		69-62	الدبلوم المتقدم
64 بحيث لا تقل درجة كل قسم عن 15	5 بحيث لا تقل درجة كل قسم عن 4.5	100-70	البكالوريوس

جدول 12: معايير القبول للغة الإنجليزية في المستويات الأكاديمية

تنطبق الشروط المذكورة أعلاه على البرامج التي تقدم درجتي الدبلوم والدبلوم المتقدم. كما أنها تنطبق على البرامج التي تقدّم مستوى أكاديمي واحد (البكالوريوس) حين يتم إعادة هيكلتها كي تضم ثلاثة مستويات (الدبلوم والدبلوم المتقدم والبكالوريوس).

8. إرشادات عامة

أ. يجب على طلبة البرنامج التأسيسي في بداية كل فصل دراسي التسجيل في جميع مكونات البرنامج التأسيسي العام، والتي يتعين عليهم إكمالها بنجاح بالمستوى الدراسي الذي هم فيه من أجل التقدم والانتقال إلى المستوى التالي أو التخرج من البرنامج.

ب. يجب ألا تتجاوز المدة الدراسية في البرنامج التأسيسي السنتين، وتتضمن هذه المدة فرصة الإعادة ويستثنى من ذلك طلبة الإعادة من المستوى الأول.

ت. يسمح للطلبة الذين التحقوا بالبرنامج التأسيسي العام في المستوى الأول وأعادوا بنجاح أي من المستويات مرة واحدة بإكمال البرنامج خلال سنتين ونصف.

ث. لا يسمح للطلبة تأجيل الفصل الدراسي من بعد التحاقهم بالبرنامج التأسيسي العام إلا لأسباب مقبولة أو لظروف قاهرة بعد موافقة الجهة المختصة، ولا تحسب فترة التأجيل من الحد الأقصى لفترة دراسة برنامج البرنامج التأسيسي، ويُمنح التأجيل لفصل دراسي واحد، وينطبق على جميع مكونات البرنامج. ويمكن لمجلس فرع الجامعة منح تمديد لمدة التأجيل لفصل إضافي واحد لظروف قاهرة.

ج. لا يمنح الطالب أي علاوة شهرية خلال فترة التأجيل.

ح. لا يسمح للطلبة بالانسحاب من أي من مواد البرنامج التأسيسي العام التي سجلوا فيها.

خ. يُسمح للطلبة الذين أكملوا بنجاح كل من مكون اللغة الإنجليزية، ومكون الرياضيات الأساسي بالتسجيل في بعض مقررات الفصل الدراسي الأول من السنة الأولى من برنامجهم الأكاديمي، بالإضافة إلى مقررات البرنامج التأسيسي المتبقية لهم، وهي الرياضيات التطبيقية / البحتة و / أو مهارات الحاسب الآلي. بشرط أن يستوفي الطالب جميع شروط التسجيل، وهي:

1. يمكن للطلبة التسجيل في المقررات التي هي متطلبات الجامعة أو الكلية أو القسم بشرط ألا تكون مقررات البرنامج التأسيسي المتبقية متطلباً أساسياً لهذه المقررات.
2. لا يسمح للطلاب الذي يدرس مقررين من مقررات البرنامج التأسيسي التسجيل في أكثر من ست ساعات معتمدة أو مقررين بحد أقصى.
3. لا يسمح للطلاب الذي يدرس مقرر واحد من مقررات البرنامج التأسيسي بالتسجيل في أكثر من تسع ساعات معتمدة أو ثلاث مقررات بحد أقصى.

4. إذا أضعف الطالب في مقرر الرياضيات التطبيقية / البحتة أو مهارات الحواسب الآلي أثناء دراسة مقررات السنة الأولى من البرنامج الأكاديمي، فلن يُسمح له بتسجيل في أي مقرر آخر من مقررات المرحلة الدراسية الأولى.

د. يفصل من الجامعة الطالب المعلق عن الدراسة، والذي استنفد فرصتي اجتياز الاختبار النهائي للمستوى في أي من مكونات البرنامج التأسيسي، ولم يقدم أي شهادة سارية المفعول تثبت الكفاءة اللغوية خلال فترة الإيقاف الممنوحة.

9. لائحة الامتحانات

أ. يجب على الطلبة إحضار بطاقتهم الجامعية الخاصة بهم في جميع الاختبارات. ولا يُسمح لأي طالب لا يلتزم بهذه القاعدة بإجراء الاختبار.

ب. لا يسمح للطلبة بالدخول لقاعة الامتحان بعد مرور 30 دقيقة.

ج. لا يجوز للطلبة تسليم أوراق الامتحان إلا بعد مرور نصف وقت الامتحان شريطة أن يتجاوز 30 دقيقة.

د. يحق للطلبة تسليم أوراق الامتحان مرة واحدة فقط، بعد القيام بذلك، ليس لديهم الحق في الاطلاع ثانية على إجاباتهم أو تغييرها.

هـ. يجب على الطلبة في حالة التغيب عن تسليم أي مهمة من مهام التقييم تقديم عذر الغياب إلى الجهة المعنية خلال الأيام الثلاثة التالية من تاريخ عقد التقييم، ويتم إعداد تقييم تعويضي في حالة الموافقة على العذر.

و. يحصل الطلبة الذين يتغيبون عن الاختبار النهائي على تقدير "ا" (غير مكتمل)، وفي حالة رغب الطلبة في التقدم لاختبار تعويضي، فعليهم تقديم عذر يبرر غيابهم إلى الجهة المعنية في غضون ثلاثة أيام بعد الامتحان. وسيتم إعداد اختبار تعويضي في حالة الموافقة على العذر.

10. التظلم

أ. يحق للطالب تقديم طلب لمراجعة درجته النهائية في أي مقرر من المقررات إلى مركز القبول والتسجيل وفق النموذج والسياسات المعتمدة خلال مدة أقصاها ثلاثة أيام عمل رسمية من تاريخ إعلان النتيجة النهائية، مع ملاحظة أن للطالب الحق في التظلم في مقرر واحد بدون رسوم بينما يتم تطبيق رسوم معينة على المقررات الأخرى. هذه الرسوم قابلة للاسترداد في حالة وجود خطأ في الدرجة النهائية وفقاً للسياسات المنظمة.

ب. يقوم مركز الدراسات التحضيرية بمراجعة النتائج النهائية للتأكد من تصحيح جميع الأسئلة، ومراجعة جميع النتائج في الأنظمة الإلكترونية المعتمدة، على أن يتم اعتماد النتائج النهائية للتظلم من قبل مساعد الرئيس في فرع الجامعة، وفي كل الأحوال يجب النظر في التظلمات والبت فيها خلال فترة لا تتجاوز نهاية الأسبوع الأول من الفصل الدراسي التالي، ويعتبر التظلم مرفوضاً إذا لم يحصل الطالب على رد بعد هذه المدة.

ج. يجب تعديل النتائج في النظام الأكاديمي الإلكتروني بالجامعة خلال مدة أقصاها ثلاثة أيام عمل من تاريخ اعتماد مساعد رئيس الجامعة بالفرع.

11. الحضور

أ. يعتبر الحضور إلزاميا على طلبة البرنامج التأسيسي لجميع مكوناته التي قاموا بتسجيلها. ويجب عليهم أن يكونوا على دراية تامة بنسبة الغياب الخاصة بهم.

ب. يتم رصد الحضور في بداية كل محاضرة، ويعتبر الطالب/ة غائبا/ة إذا وصل إلى القاعة الدراسية بعد 10 دقائق من بداية المحاضرة.

ج. يسمح للطلاب التغيب عن أنشطة التعلم الإلزامية بنسبة لا تتجاوز 15% لمقررات اللغة الإنجليزية، و20% لمقررات الرياضيات ومهارات الحاسب الالى. ويتم إصدار إنذارات الغياب على النحو التالي:

جدول 13: نسبة الغياب المسموح بها

نوع الإنذار	مقرر لغة انجليزية	مقرر رياضيات	مقرر مهارات الحوسبة
إنذار أول	5%	10%	10%
إنذار ثانى	10%	15%	15%
حرمان من الإمتحان النهائى	تجاوز 15%	تجاوز 20%	تجاوز 20%

د. إذا تجاوز الطالب نسبة 15% من الغياب في اللغة الإنجليزية أو 20% في الرياضيات ومهارات الحاسب الآلي بعذر صحي أو عذر مقبول آخر مدعوم بوثائق رسمية ومقبولة من قبل القسم الأكاديمي، ومركز القبول والتسجيل، فسيتم اعتباره منسحبًا بتقدير (W) من ذلك المكون. مما يعني أن مدة الدراسة للفصل لن يتم استقطاعها من إجمالي عامي الدراسة في البرنامج التأسيسي العام (المسار الطبيعي) أو مدة الدراسة لعامين ونصف (مسار الطلبة المعيدين للمستوى الأول).

هـ. إذا تجاوزت نسبة غياب الطالب 15% في اللغة الإنجليزية أو 20% في الرياضيات ومهارات الحاسب الآلي دون عذر مقبول، فيتم حرمانه من الاختبار النهائي ويحصل على تقدير (FW) الذي يعني "الرسوب بسبب الغياب بدون عذر". مما يعني أن الطالب قد خسر مدة دراسة فصل واحد من إجمالي مدة دراسة البرنامج التأسيسي العام، وقد لا يكون/تكون قادرا على استكمال الدراسة في مدة عامي الدراسة في البرنامج التأسيسي (المسار الطبيعي) أو مدة الدراسة لعامين ونصف (مسار الطلبة المعيدين للمستوى الأول)

و. تعتبر الأعذار التالية أعذاراً مقبولة للغياب:

1. المرض أو أي حالة صحية أخرى بشرط أن يقدم الطالب شهادة إجازة مرضية صادرة عن مستشفى أو مجمع صحي حكومي، ولن يتم قبول شهادات الإجازات المرضية الصادرة عن المستشفيات أو العيادات الخاصة إلا بعد تصديقها من قبل المراكز الصحية الحكومية. كما لن يتم قبول الشهادة الصحية (الحضور الى المركز الصحي/المستشفى) التي تفيد بأن الطالب قد شاهده الممارس صحي/الطبيب.

2. يجب على الطلبة الذين لديهم مواعيد طبية إبلاغ مدرسيهم عنها مسبقاً، مع تقديم دليل يثبت أنهم قابلوا الطبيب في الموعد.

3. يُعذر الطلبة أيضاً عند تغييبهم عن ساعة أو أكثر من ساعات الحضور المباشر في قاعة الدرس، في حالة وفاة قريب من الدرجة الأولى بشرط تقديم مستند رسمي من السلطات المعنية الى مدرس المقرر في غضون 3 أيام.

4. يشترط الحصول على موافقة مسبقة من القسم / المركز المعني في حالة الغياب بسبب الأنشطة اللاصفية.

ز. إذا تغيب الطالب 10 أيام متتالية في جميع المقررات دون عذر مقبول، فيتم اعتباره منسحباً ويمنح تقدير (FW).

ح. إذا تغيب الطالب 10 أيام متتالية في جميع المقررات بعذر مقبول، فيتم اعتباره منسحباً ويمنح تقدير (W).
ط. يعد الطالب منسحباً بشكل غير رسمي من الجامعة إذا رسب بعد أن تم إدخاله مبدئياً للجامعة أو لم يتم تسجيله بحلول نهاية فترة التسجيل. ويمكن لمجلس الفرع بالجامعة أن يوافق على إعادة تسجيل الطلبة فقط بعد انسحابهم في حالة ما إذا كان الانقطاع عن الدراسة لا يتجاوز فصلين، على أن يتم اعتبار مدة الانقطاع ضمن مدة التأجيل.

ي. تُترك القرارات المتعلقة بالغياب المفرط للطلبة بسبب الظروف التي لا يمكن التغلب عليها والمدعومة بوثائق رسمية للسلطة التقديرية لمساعدو الرئيس بالفروع/عميد الكلية التخصصية (مثال: إتاحة الفرصة للطلاب/ة الجلوس لأداء الإمتحان النهائي). ومن الأمثلة على هذه الحالة المرض لمدة طويلة، أو الإصابات أو الحمل أو المشكلات الصحية المتعلقة بالإعاقة.

12. الانضباط والنظام

- أ. يجب على جميع طلبة البرنامج التأسيسي الالتزام بقواعد الزي العماني.
- ب. يجب على الطالب، فور تسجيله، اتباع القواعد واللوائح الجامعية للسلوك الأكاديمي والنزاهة، ومراقبة السلوك الأخلاقي، وتجنب جميع أشكال أو درجات المخالفة سواء أثناء المحاضرات أو في قاعات الامتحانات أو في أي مكان آخر ؛ سواء كانت مشاركة فردية أو بالاشتراك مع الآخرين.
- ج. لن يتم التسامح مع الغش أو محاولة الغش أو الانتحال الأدبي في أي تقييم معتمد لمقررات أي مكون في جامعة التقنية والعلوم التطبيقية، وسيواجه الطلبة الذين يتم ضبطهم وهم يغشون أو يحاولون الغش أو الانتحال لإجراءات عقابية يمكن أن تشمل الرسوب في المقرر.
- د. يجب الالتزام بإجراءات وبروتوكولات الصحة والسلامة في جميع الأوقات.
- هـ. يجب حماية واحترام الممتلكات المادية والفكرية للجامعة وحقوق الطلبة والموظفين الآخرين.
- و. يعتبر أي سوء سلوك أو خرق لقواعد ولوائح وتقاليد البرنامج التأسيسي وجامعة التقنية والعلوم التطبيقية بمثابة جريمة يعاقب عليها القانون، ويتم تطبيق إجراءات تأديبية معينة على المخالفين.
- ز. تطبق لوائح الأحكام الأكاديمية ذات الصلة في الجامعة لطلبة البرنامج التأسيسي العام.

المراجع.13

1. CAS Foundation Program Prospectus AY2017-2018
2. Common English Language Curriculum, January 2019, Colleges of Technology
3. Common GFP Student Handbook, January 2019, Colleges of Technology.
4. Common GFP Structure September 2019, Colleges of Technology
5. General Foundation Program Quality Audit Manual (January, 2017). Oman Authority for Academic Accreditation and Quality Assurance of Education
6. GFP Information Technology Curriculum, October 2019, Colleges of Technology
7. GFP Mathematics Curriculum, October 2019, Colleges of Technology
8. Preparatory Studies Team. (May 2021) UTAS GFP Placement Test Report. Submitted to the Executive Committee. UTAS, Oman.
9. Preparatory Studies Team. (May 2021). UTAS GFP Assessment Report. Submitted to the Executive Committee. UTAS, Oman.
10. Preparatory Studies Team. (May 2021). UTAS GFP Curriculum Report. Submitted to the Executive Committee. UTAS, Oman.
11. Preparatory Studies Team. (November 2021). Entry & Exit Standards Report. Submitted to the Executive Committee. UTAS, Oman.